

小乳突位于第 1 节疣足的内背侧。触须与触手近等长。第 2 节不形成背瘤。

鳞片光滑透明，直径稍小于体宽。体中线裸露，具棕色斑。疣足双叶型，背叶无刚毛，仅具足刺；腹叶具前后两叶，刚毛皆为简单型，上部 5—6 根刚毛细长，具侧锯齿，末端刺状，其余的 20—30 根较粗短，具侧锯齿，末端双齿，后部疣足的腹叶上部无特别粗的刚毛。疣足腹面具 1 排表面光滑的乳突。

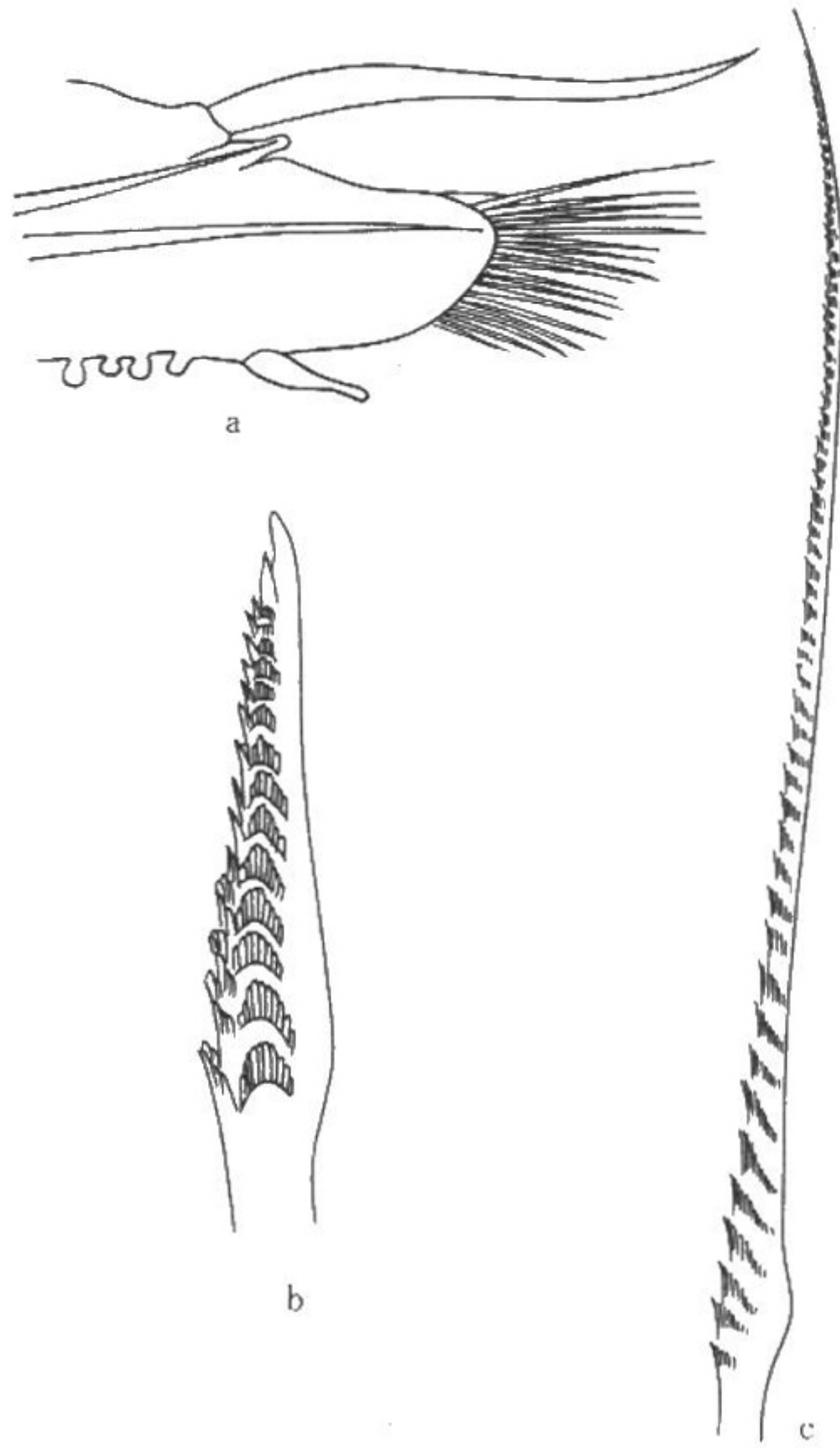


图 111 长脆鳞虫 *Lepidasthenia longicirrata* Berkeley (仿 Ушаков, 1982)

a. 疣足; b. 粗刚毛; c. 细刚毛。

体长 18mm，宽 1.8mm，61 刚节。

地理分布 美国太平洋沿岸，东海，南海。

(84) 饭冢脆鳞虫 *Lepidasthenia izukai* Imajima et Hartman, 1964 (图 112)

Polynoë longissima Izuka, 1912: 34, pl. 1, fig. 1, pl. 4, figs. 1—4; Закс, 1933: 126.

Lepidasthenia longissima Seidler, 1924: 164; Monro, 1934: 358; Fauvel, 1936a: 51; Okuda, 1936

b: 568, textfigs. 6, 7; Анненкова, 1938: 132; Okuda, 1939: 226; Ушаков, 1955a: 128, рис. 21, A—E.

Lepidasthenia izukai Imajima et Hartman, 1964: 22; Бужинская, 1967: 84; Gallardo, 1967: 46; Imajima, 1970: 115; Ушаков, 1982: 90—91, Табл. XVI, 1—5.

标本采集地 青岛沧口泥滩, 烟台, 东海, 厦门, 大登岛。

形态特征 口前叶背叶背鳞虫型。触手具亚端部膨大, 中央触手长约为口前叶的 2 倍, 侧触手比中央触手稍短。触角与中央触手近等长。口前叶腹面, 两触角之间有 1 个乳突。触须与触手近等长。第 1 节基部无刚毛。第 2 节不形成脑后瘤。

鳞片多对, 圆而透明, 具黑色素斑, 表面光滑, 无缘穗。鳞片大小约与体宽相等。疣足双叶型, 背面具黑色斑, 左右两侧疣足的色素斑各形成 1 条纵带, 在鳞茎处无色素。疣足背叶仅具背足刺, 无背刚毛; 腹叶分成前后两叶, 具 3 种简单刚毛: 腹叶上方 2—3 根细长的圆端刚毛, 中间约 20 根较粗的双齿刚毛, 下方约 5 根特粗的双齿刚毛, 这些刚毛 1 侧皆具锯齿。

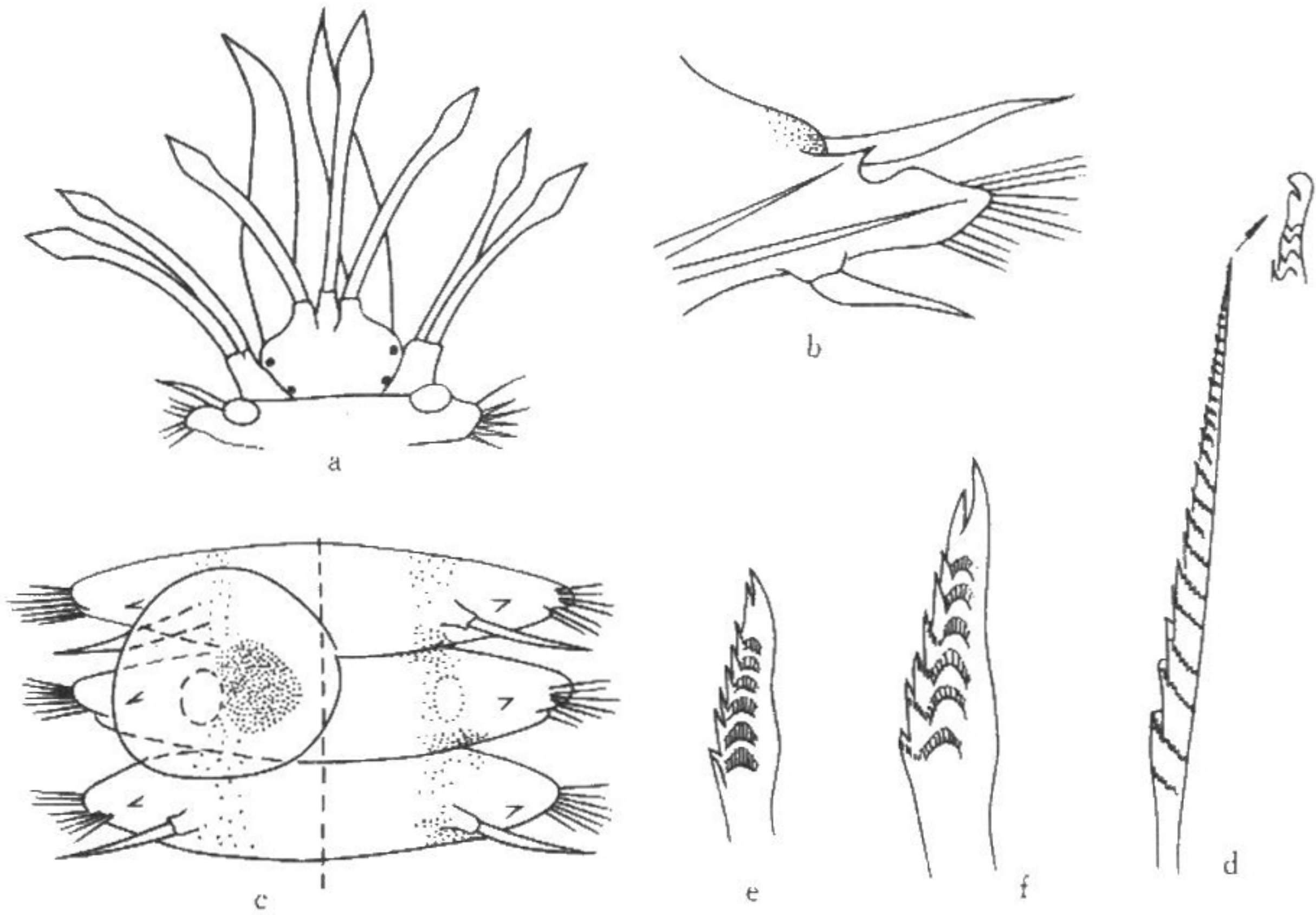


图 112 饭冢脆鳞虫 *Lepidasthenia izukai* Imajima et Hartman

a. 头部背面观; b. 疣足前面观; c. 疣足和鳞片背面观;
d. 细刚毛; e. 中刚毛; f. 粗刚毛。

体长 74mm, 体宽 1.6mm, 72 体节。

地理分布 日本, 东海, 黄海。

分类讨论 我们的标本比 Ушаков (1982) 的小。前人描述中的每个体节具一宽的褐色横带与我们的标本不符, 我们的标本色素仅限于疣足背面。而背中线附近无色素, 因此整个背面来看有两条纵色素带。